

## Något om äldre kvarn- och sågrörelse i Gunnarskog

Genom den för några år sedan företagna rivningen av Rexed kvarn och såg avslutades en mer än 150-årig småindustriell verksamhet på det vackra edet mellan Gunnern o. Bergsjön. Som kvarn- och sågrörelse utgjort den huvudsakliga driften under de två senaste mansåldrarna, skall här en liten rapsodi ägnas åt dessa två grenar av verksamheten vid Rexed, med anknytning till andra liknande företag inom Gunnarskog och dess omedelbara närhet.

Enligt gamla handlingar synes Västra Sälboda ha varit bland de första platser där s. k. tullkvarnar varit uppförda. I ett utdrag ur jordeböckerna heter det: "— Ut i 1694 års Jordebok antecknas för första gången Västra Sälboda qvarn, såsom det året skattlagd till Tullpenningar åtta öre Srmt; intygar i anledning af ofwännämnde årens Jordeböcker. Bässebol den 14:de October 1775. Bengt Råboken."

Hur länge denna tullkvarn ägde bestånd kan ej sägas. År 1742 fanns i fallet vid Sälboda eller Sättersforsen som det kallas i ett syneprotokoll från detta år, två st. skvaltkvarnhus, det ena hörande till Sättra och det andra till Kjettersrud, men någon tillkvarn nämnes ej i detta protokoll. Vid den motsatta stranden hade Östra Sälbodas hemmansbor sin husbehovskvarn, "av ålder", som det upplystes vid en senare hållen syneförrättning. I en del äldre handlingar kallas fallet i Sälbodaälven Sutare-

forsen. På 1760-talet anlades här ett järnbruk för 600 skeppund privilegierat stångjärnssmide, och då fanns endast Ö:a Sälbodas och Säteruds kvarnar; Kjetterudskvarnen, som var förfallen 1742, var nu borta.

Så länge särskilda privilegier var erforderliga för uppförande och begagnande av tullkvarnar och salusågar, kunde det ibland ställa sig besvärligt att sätta i gång dylika företag. Efter inkommen ansökning förordnade vederbörande myndighet om undersökning på platsen av häradsrätten, varvid hänsyn måste tagas till vatten- och maldstillgång, intrång på förutvarande anläggningar i grannskapet m. m., alltså liknande tillvägagångssätt som för anläggande av t. ex. järnbruk. Och nästan alltid var det någon närliggande företagare som kände sig "förnärad" och fruktade intrång.

Sälboda hade under vissa tider en svår konkurrent i den på andra sidan den lilla sjön Bjälven belägna Brättne kvarn, som torde ha uppförts ungefär samtidigt med den första kvarnen vid Sälboda. Strömmen vid Brättne är en utjord Kolboforsen eller Bjälverud 2, som med laxfiske, kvarn och såg tillhörde kronan intill år 1750, då det under skattemannarätt försålades till en kapten Magnell. På 1790-talet ägdes både V. Sälboda och Brättneanläggningarna av brukspatron Jacob Juel på Fredros. 1803 ägdes de senare av fänrik Carl Friberg och V. Sälboda av baron M. G. Rosencrantz,

vilken ansökt om tillstånd att där få anlägga en mjölkvarn om ett par stenar, att därmed mot tull betjäna omkringboende grannar. Med hänsyn till bl. a. häradsstyrelsens utlåtande, "att den sig ökande folkmängden tar var mera förmalning än förut varit nödig", erhöll sökanden landshövdingeembetets tillstånd att uppföra kvarnen. I samma byggnad som denna kvarn blev uppförd hade även en siktkvarn inrättats — troligen den första i sitt slag inom socknen — och som den ej syntes vara till någons förfång blev också den tillåten.

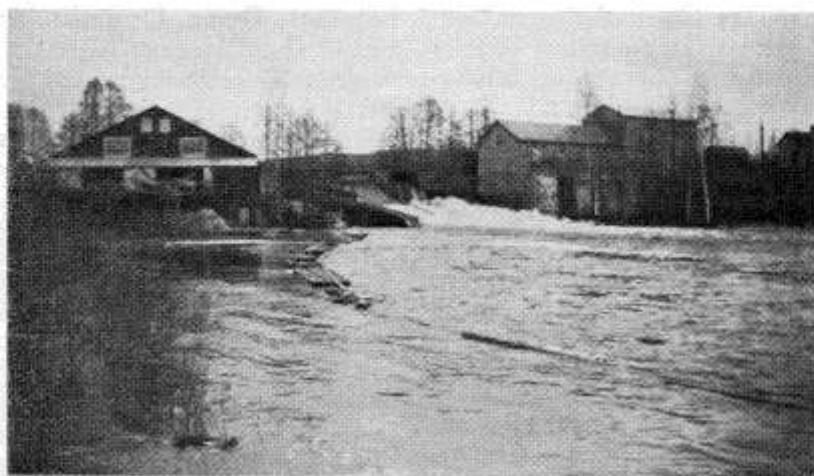
När nästa ägare till Sälboda brukspatron Erik Gustaf Wall, år 1804 begärde att till tullmälld få begagna en av Sätras eller V. Sälbodas i samma hus inrättade husbehovskvarnar, inlades av bl. a. fänrik Friberg skarpa protester mot tillökning av dylik rätt vid Sälboda. Utrymmet här tillåter ej att anföra något ur dessa vidlyftiga, men ganska väl avfattade inlagor. Och som patron Wall hade köp även på Brättne kvarnar, att tillträdas "Midfastan år 1806", erhöll han tillåtelse "att förberörda i samma Qvarnhus med Östra Sälbodas Tullqvarn av ett par Stenar befintelige Husbehovsqvarnar med Twå par Stenar, måge äfwen jemte Husbehovs Mällden, begagnas till andras Betjening emot vanlig Tullkappe". Denna utgjordes av en kappe för varje tunna råg och två kappar för varje tunna havre som förmalades. Och styrelsen år 1806 ansåg, "att två par stenar kan vara i gång två och en half månad om året, utgörande 60 söcknedagar, samt att derå kan förmalas sex t: r säd om dagen å begge stenparen — samt efter Ortens bruk beräknas 1/6-del strid och 5/6-delar Hafra".

Uti denna byggnad "vid Säteruds land" funnos nu Säteruds och V. Säl-

bodas husbehovskvarnar, "hwardera med ett par stenar om Två alnar Niotums Diameter, den ena med fot- och den andra med kuggjul". Vidare tullmjölkvarn, vars stenar voro "Två och 1/6dels aln samt Sigt- eller Tälgstens qvarnen En och 3/4dels aln i Diameter". Den vid Sälboda privilegierade tullkvarnen med ett par stenar var vid sin tillkomst den enda i sitt slag i socknen. Av undersökning den 12 juli 1808 framgår, att utom siktkvarnen vid Sälboda, som en tid varit förseglad och ur bruk på grund av för låg skattläggning, fanns ingen annan dylik inrättning inom häradet, är den som av "Härads Syne Rätten för liden gårdag blifvit tillstyrkt vid hemmanet Brättne."

År 1812 var assessor Erik Edgren ägare till Sälboda bruk med övriga fastigheter och därmed börjar en 30-årig period av uppgång för den gamla gården till en av landskapets förnämligare bruks- och herrgårdar. Vad kvarnrörelsen beträffar sökte han och erhöll priv. på ett fjärde stenpar vid Sälboda-Säteruds kvarn. K. B. motiverar sitt bifall med bl. a. "en tilltagande folkmängds behof av Spannemåls förmalande och en igenom odlingar och förbättrade åkerbruk förökad Spannemållstillgång inom Gunnarskogs socken".

Emellertid blev detta stenpar aldrig anbragt på den tilltänkta platsen. Orsaken är ej känd. Måhända har Brättne, som efter hand fått priv. på 5 par stenar, vid denna tid dragit till sig en del av Sälbodas mäldslag, så att de tre förut befintliga grovstenparen visat sig tillräckliga. Ny kvarnbyggnad uppfördes under brukspatron Erik Edgrens tid. Den var av furutimmer och höll i längd 25 alnar, i bredd 15 alnar och i höjd 9 1/2 alnar. Samtliga stenpar, tre för grovmäld och ett för siktmäld, drevos



Till vänster "vid Säteruds land" nuvarande sågen. Till höger kraftstationen, den äldsta i Gunnarskog. Nedanför denna låg Östra Sälbodas kvarn och såg, senare järnbruket. Västra Sälbodas kvarn var belägen mellan sågen och flottningsrännan. Våren 1951.

även under senare tid med "kugghjulns inrättning". Vattenfallet var 6 1/2 alnar högt.

Detta kvarnverk hade bestånd till omkring början av 1900-talet. Det blev väl efter hand förbättrat, t. ex. med något större stenar och därmed högre avverkningsförmåga. Den nye ägaren till Sälboda, brukspatron Jörgen Blakstad, förvärvade omkring 1900 de övriga hemmansägarnas inom Säterud och Östra Sälboda andelar i vattenfallet. Vederlaget bestod i fri förmalning till husbehov och fri sågning av husbehovsvirke. När kvarnrörelsen vid Sälboda lades ned flyttades den fria förmalningsrätten till Rexed.

En siktkvarnsten ligger nu utanför gårdskontoret som ett minne från platsen för socknens första tullkvarn. Som underlag för stenen tjänar bl. a. ett par lager av granit och grönsten — oansenliga men typiska minnen av ett gammalt järnbruk.

I de flesta vattenfall av någon betydelse, där det funnits kvarnar, har även sedan äldre tider sågar varit anlagda. Så var det också vid Sälboda och Brättne. Vid det förstnämnda fallet hölls undersökning år 1742 i anledning av kronobefallningsmannen Anders Låftmans ansökning om att få uppföra en "Sågkvarn" på den sidan av älven som hörde till Säterud, av vilket hemman han ägde en sjätte-del. Ansökningen beviljades, ty företaget ansågs vara till gagn för allmänheten och ej till någons förfång — "som härigenom 1:0 allmogen i thenna magra och näringslösa orten kan på mera än ett sätt komma till någon förtienst, 2:0 Kronan af Honom säkrare och rikligare undfå sin rättighet, 3:0 af the aflägsne Skogar, som härtils varit Henne föga anars än onyttige, hafva någon inkomst —".

Tre år därefter är sågen uppbyggd och ägaren begär hos landshövdinge-ämbetet i Örebro att ensam få rätt

till inköp av bättre sågtimmer, som han uppressar av vindfällan både i gränskommuner (mot Norge) och andra i nejden belägna skogar.

I svaret erinras han om 1674 års Kongl. Placat om masteskogarna "the der alldeles måste befredas" och att han där ej får "hämta eller fälla andra trån än torrakar, vindfällan och granar, som till brädsågning äro nyttige", men att handeln med virke i övrigt är fri.

Av skatteläggingsinstrumentet år 1748 framgår bl. a., att Låftman avlidit så att sterbhuset nu var ägare till sågen, vilken var inrättad med "tvenne Sågeblader under ett tak", att sågen kunde vara igång höst och vår, att tillverkningen ej kunde beräknas högre än till "Tränne tolfte Sågtimmer om dygnet uti Plankor skurne, men uti bräder till en och en halv tolt", att ända från norska gränsen inköpt timmer, framforslat till sågen, befanns kosta 3 daler silvermynt (pr tolt?), att sågarlönen beräknades till sex öre silvermynt pr tolt plankor och fyra öre pr tolt bräder, fraktkostnaden till Höves eller Kyrkobyn till 10 resp. 5 öre smt pr tolt samt gångbart försäljningspris vid ovan nämnda leveransplatser 2 daler 16 öre smt pr tolt plankor och 2 daler pr tolt bräder. Skatten för sågen föreslogs till 9 daler smt om året, av Kungl. Kammarkollegium ändrat till 8 tolfte bräder, att till K. M. och Kronan årligen betalas efter länets markegång.

## II.

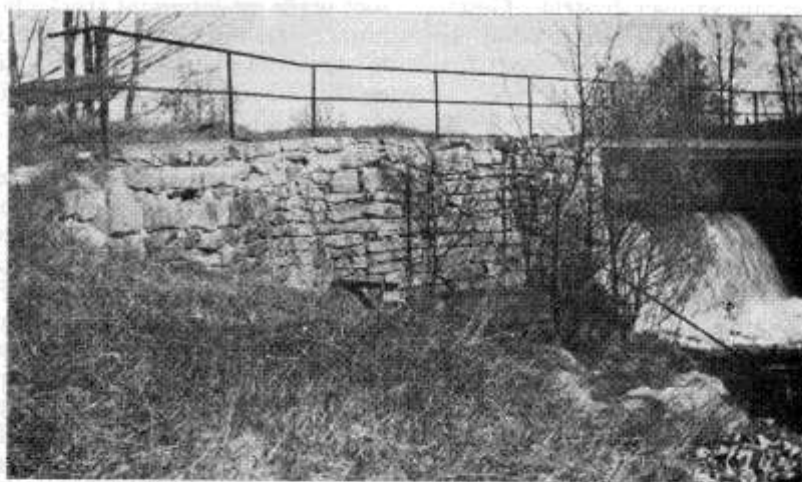
På Östra Sälbodas strand fanns redan vid 1700-talets början en sågbyggnad, som i handlingar från mitten av detta århundrade kallas "soknesåg", och som från början troligen varit husbehovssåg för närliggande

hemman. Denna förstördes genom våld 1744. Ett tiotal år senare önskade arvikaprosten Anders Lagerlöf återuppbygga densamma, "för eget och allmogens nödvändiga tarfwe", på honom tillhöriga Ö. Sälbodas skattehemman i Gunnarskog. K. B. hade förbjudit dess uppbyggande, dels därför att den ej funnits såsom skattlagd upptagen i kronans räkenskaper och dels därför att den ansågs onödig sedan sågen vid säterudsstranden började uppföras.

Men prosten Lagerlöf återopade 1697 års kvarnkommissions tillstyrkande samt Kongl. kollegiets stadsfästelse 1705 av den då uppförda sågen. Efter infordrat yttrande av bl. a. bergmästaren i orten fann kommarkollegiet år 1756 skäligen att upphäva byggnadsförbudet och tillåta ägaren av sågrättigheterna att sätta sågen i stånd, till vederbörligt nyttjande för eget och allmogens behov men ej till avsalu.

Av dessa båda sågar i Sutareforsen var den ena sålunda fortfarande husbehov- och legosåg, till dess järnbruket anlades på 1760-talet då den måste rivas, medan den år 1742 privilegierade utgjorde början till den sågverksrörelse, som i visserligen blygsamma former men utan nämnvärda avbrott pågått vid Sälboda i över tvåhundra år. En ansökan av brukspatron Erik Edgren om utökad försågningsrätt tillstyrktes av synerätten, bl. a. därför att skogstillgången var riklig. Om den sökta rättigheten blev beviljad kan ej sägas, men år 1845 hade sågen två ramar.

Med liberalismens genombrott under mitten av 1800-talet frigjordes näringslivet från långvarigt statligt förmynderskap. Restriktiva bestämmelser, såsom privilegietvång, begränsning av tillverkning m. m. av-



Del av gamla bruksdammen vid Sälboda. Det övre av dammen är ombyggt i betong.

skaffades och företagen fingo möjlighet till fri och ohämmad utveckling. Benämningarna legosåg och salusåg bortföll såsom onödiga.

När friherre Svante Fleetwood och hans meddelägare år 1873 försålde sina fastigheter inom Gunnarskog bestod såganläggningen vid Sälboda av "Sälboda såg med två jernramar, en cirkelsåg, en Hopningssåg och en spånhyvel". Den nuvarande moderna cirkelsågen — nyligen omlagd från snabbram till klinga — står på ungefär samma plats som Anders Låftmans såg. Den avverkar 25 å 30 tolfter per skift och försågningen per år uppgår till i medeltal 1.500 tolfter.

Kvarn- och sågverksrörelsen vid Rexed torde vara tillkommen i långt senare tid än Sälboda. I en artikel av undertecknad i Karlstads-Tidningen för den 31/8 1943, framfördes en förmodan att även Rexed var bland de äldsta kvarnplatserna, detta med tanke på stället belägenhet mitt i en gammal jordbruksbygd. Senare tillgängliga handlingar visa dock att inga

tullkvarnar eller lego- och salusågar funnits vid Rexed före mitten av 1800-talet. Och det är oviss huruvida dylika inrättningar för husbehov varit uppförda där före järnbrukets anläggande mot slutet av 1700-talet. Den låga fallhöjden — 3 fot enligt ett K. B:s utslag av år 1845 — var mindre lämplig för fotkvarnar och det var nog ganska besvärligt att dämna i den rätt breda och strida strömmen. Vidare hade Sälbodas och Rexeds bruksanläggningar till en början samma ägare, vilken säkerligen av omtanke för Sälbodas kvarn- och sågrättigheter aktade sig för att fränskilja något av därtill hörande mäl- delag och skogstillgångar.

Nästan samtidigt med brukspatron Edgrens ansökan om ett fjärde stenpar samt större sågrättighet vid Sälboda, begärde brukspatron C. N. Werling "att vid dess ägande Råxeds bruk i Gunnarskogs s:n få uppföra och begagna en tullmjölkvarn med 4 (2?) par stenar". Det blev avslag både hos K. B. och Kungl. Kammar-

kollegium, varöver hustrun, Gustafa Werling efter sin mans död till Kungl. Maj:t i underdånighet fullföljde besvären.

Ur utslaget anföras följande: "— enl. föregången undersökning inom Gunnarskogs s:n och grannskapet där omkring, högst 2  $\frac{1}{2}$  mil från Råxed, ett icke ringa antal mjölkvarnar skola finnas; så och då något verkligt behov av någon ytterligare tullkvarns anläggande vid Råxed icke kunnat utronas, kunde till de redan skattlagde kvarnirättningars förfång och skada, någon ny kvarnanl. vid Råxeds bruk icke beviljas." Detta är K. B:s resolution för avslag som anfördes till målet. "— det er således med avslag i besvären i nåder fastställt; — Haga slott d. 23 juli 1816. Carl".

Under 1830—1840-talen räknades Rexeds bruk med tillhörande fastigheter till de s. k. Fredrosverken, d. v. s. Fredros och Treskogs bruk och egendomar. Samtliga dessa anläggningar förvärvades efter hand av en av delägarna, John Mitander. Han var en driftig och tilltagsen man och utförde mycket till gagn för de trakter där han verkade. Som disponent för ovannämnda bruk hade han, enligt Landshöfdingeembetets utslag av den 4 mars 1845, begärt att få till Rexed förflytta och uppföra följande verk:

1:mo. En från Berga hemman privilegierad men ännu ej uppbyggd tullmjölkvarn med två par stenar.

2:do. Ett par av de vid hemmanet Träskog tillättna, men icke begagnade tullkvarnsstenar och en siktkvarn.

3:0. En från hemmanet Bogen år 1799 privilegierad och för såväl avsalu som husbehov skattlagd sågkvarn; samt

4:0. En från hemmanet Grötvål skattlagd legosåg."

Av den omfattrika handlingen,

som utgör ett intressant stycke brukshistoria, framgår att häradssynerätten tillstyrkt ansökningen och att Sälbo-da bruksägare besvärat sig däröver. Av häradsrättens yttrande vill man anföras: att årliga virkesmängden, som enligt ansökningen skulle försågas, var "årligen åttatio tolfter sågbockar dels från egna och dels från grannarnas skogar; att den årligen stigande folkökningen — — — föranlett Fredros bruksägare att redan år 1813 hos Kon. Befh. i länet begära tillstånd att få föröka Treskogs förut privilegierade kvarnar med ytterligare ett par stenar för siktmäld, vilken rättighet ännu vore obegagnad emedan ägarna funnit platsen mindre tjänlig och i anseende till hemmanet Treskogs flera husbehovskvarnar mindre av behovet påkallad, hälst mäldebrist derstädes ofta inträffade; att såväl häradssynerätten som Kon. Befh. insett behovet av en ökad mäldefrihet och tillerkänt hemmansägaren And. Jonsson i Berga rättigheten att i samma vattendrag eller Hjerperudsälven och Fagerforsen uppföra en tullmjölkvarn om tvenne par stenar, vilken rättighet äfvensom därvarande fall och land Fredros bruksägare av bemälte Anders Jonsson inköpt; anseende likväl Fredros bruksäg. det vara olämpligt, för såväl egen som ett vidsträcktare mäldelags del, att på detta ställe uppföra en kvarnbyggnad, då även damm- och landsvägsbyggnad vore oundgängligen av behovet påkallade, hälst som de ägde ett mera passande läge för malställe vid Rexeds bruk, varest både damm är uppförd och landsväg från alla grenar av socknen sammanstötte."

Det av sökanden beräknade mälde-laget bestod av 19 särskilda hemman, från och med Rexed, Backsjöbotten och Arbotten i söder till och med Hjerperud, Klanderud, Kolstad och



Kvarn, såg och spånhyvel vid Rexed strax före rivningen.

Allstakan i norr, omfattande tillsammans 319 matlag, "av vilka några få matlag måhända hade lika nära till Treskogs kvarn som till Rexed, dock överstege detta antal icke nitton matlag."

Enligt en i ett gårdsarkiv i St. Arbotten bevarad handskrivelse från bruksförvaltaren på Fredros, synes hemmansägarna inom området för det tilltänkta mäldelaget ha erhållit partiell kallelse till sammanträde angående kvarnbygget. Brevet har följande lydelse:

"Byfogden uti St. Arbotten!

Vill ni vara beskedlig och upplysa alla Hemmans ägare uti stora Arbotten, hvilka önskat att Qvarn skall byggas vid Rexed, det de ville möta mig Lördagen d. 12 dec. kl. i e. m. på Rexeds Bruks kontor. Fredros d. 11 dec. 1840

J. M. Sandelin."

De vid Bogen och Gröttvål (Nordsjöbruket) uppförda sågarna voro enbladiga. Som skäl för flyttningen av dessa sågar angavs: för Bogen, att där

fanns endast ridvägar och att det sålunda var omöjligt att forsla något virke annat än om vintern, men att timret mycket väl kunde flottas till Rexed, "såväl från Bogen som efter samma vattendrag belägna och samma ägare tillhörande 1/8 hemman Kyrkskogen i Eda socken, vilka båda hemman äga en skogsareal av c:a trettion tusende tunnland, och att vid Gröttvåls såg saknades den för sågens gång erforderliga vattenkvantitet nästan hela året om."

Alltså enahanda orsak som föranledde järnbruket flyttning från samma plats till Rexed.

### III

Att Sälboda bruksägare energiskt protesterade mot de tilltänkta anläggningarna vid Rexed och den kraftiga reduceringen av mäldelaget kan näpeliggen förvåna. De hade också mycket att andraga till sina påstående: Framhöll att Sälboda kvarn på grund av sin ålder borde anses för en "Odalqvarn", åberopade gammal hävd för

mäldelagets bestånd, påminde om Kungl. Maj:ts utslag 1816 samt ansåg att något verkligt behov av kvarn vid Rexed icke fanns. Det av synerätten beräknade mäldelaget skulle bestå av hemmanen Berga, Hjerperud, Allstakan, Gröttvål, Russerud, Tvärudd, Kolstad, sålunda betydligt mindre än sökanden tänkt sig. Sammanlagda antalet matlag var 167 st. med beräknad 12 tunnors årlig förmalning för varje matlag, summa 2.004 tr, därav beräknade "efter vanligheten" 1/4 råg och 3/4 havre. "I orten stadgad tulltägt en kappe av tunnan råg och två kappar av tunnan havre".

De sökta rättigheterna beviljades, dock med åläggande för sökanden att ha kvarnen uppbyggd och anmäld till skattläggning inom ett år efter det utslaget vunnit laga kraft samt att uppgiva sågen till beskattning.

Kvarnen synes ha blivit uppförd inom föreskriven tid. Den förste mjölnaren hette Jon Jönsson. Redan 1849 försålde brukspatron Mitander Rexed bruk och bruksegendom till ägarna av Sälboda bruk och gård. Kvarnen hade då tre par stenar för sammäld och ett par för siktmäld, sågen hade en fin- och en grovbladig ram. Därmed hade Sälbodas bruksägare återförvärvat det konkurrerande verket vid Rexed, som sedan hört till samma ägare som Sälboda till fram på 1900-talet.

Under 50-talet var Olof Adolfs-son från Ny socken mjölnare. Hans hustru hette Sofia Andersdotter Löf. Denna Rexeds första tullkvarn brann i november 1864, men återuppbyggdes året därpå. Tydligt brann även sågen. 1863 inflyttade till Rexed mjölnaren And. Gust. Wahlberg. I kyrkboken kallas han till en början arrendator. Den kvarn som uppbyggdes 1865 och revs 1948 var en ganska rymlig byggnad, planmåttan voro

20×8 m. Den drevs till en början med vattenhjul, liksom den återuppförda sågen. Under sågen fanns en spånhyvel (steckmaskin).

Sedan brukspatron J. Blakstad förvärvat de gamla bruksgårdarna Sälboda och Rexed, lät han ombygga kvarnen på det senare stället så att den blev fullt tidsenlig. Det var omkring år 1900 och arbetschef var en byggmästare Lindeflott från Norge. I stället för vattenhjul insattes nu turbiner, huset påbyggdes, torkinrättning uppfördes och nytt siktverk sattes in, vilket för ett 10-tal år sedan i sin tur utbyttes mot s. k. plansikt. Av de tre stenparen användes det ena tidvis för skrädning. Det ypperliga, välsmakande skrädmjölet har länge varit uppskattat av västvärmlänningen och använt i hans dagliga hushållning. Den gamla siktinrättningen vid Rexed — en liknande fanns även i Sälboda kvarn — var synnerligen besvärlig och tålmodsprövande för dem som skulle "sikt". Det fanns ämlichen ingen maskinell uppfodring, utan siktmälden måste bäras upp för en trappa om och om igen och "slås på" kvarnen. Och mjölnaren deltog givetvis ej i detta arbete.

Genom det förmånliga läget samt god vattentillgång var Rexeds kvarn i senare tid den förnämsta i trakten. Vid långvariga torkperioder kom mycken mäld till från andra kvarndistrikt.

Billeruds AB förvärvade Rexeds bruksegendom strax före 1920. Kvarnen blev nu åter reparerad, bl. a. genom grundförstärkning, golv m. m. 1935 insattes ännu en turbin för den med kvarnen sammanbyggda kraftstationen, som nu helt ombyggdes. För båda dessa sistnämnda arbeten var byggmästare Ture Granberg, Backsjöbotten ledare.





Gamla bruksdammer: v:d Rexed. Nutida foto.

Av senare tiders mjölnare kan nämnas ett par av de för sin stora mekaniska och musikaliska begåvning kända mjölnarpojarna Olsson från Treskog. Anders Olsson var mjölnare flera år vid Rexed innan han flyttade till Arvika socken, och Johan Olsson hade även samma befattning. Gustaf Nilsson flyttade efter flera års verksamhet vid R. till Vagge i Ny socken. Två pojkar från grannskapet hade av honom lärt mjölnaryrket, och övertog efter hans avflyttning kvarnen, växelvis som kompanjoner eller var för sig. Dessa båda personer, Anders Magnusson och Johan Höglund, var sista arrendatorerna av Rexed kvarn.

Av häradsstyrelsernas protokoll och liknande handlingar framgår tydligt vilken viktig och nyttobetonad roll kvarnarna, de mindre såväl som de större, spelat för folkförsörjningen i äldre tider. Att "ha nära till kvarn" var en stor fördel för varje hemmansbrukare. I tryckta formulär till köpehandlingar från 1600- och 1700-talen finner man beteckningen "kvarn och kvarnестälle" bland tillgångar

som kunde avyttras. Nu för tiden betyder det ju mindre var förmalningen sker, men traktens kvarn anses nog fortfarande för en tillgång den ingen vill mista.

Vad den nu rivna kvarnen vid Rexed beträffar har redan två moderna el-drivna kvarnar uppförts i dess ställe, den ena vid vägkrysset strax intill gamla kvarnplatsen och den andra inom hemmanet Berga. Den senare kan också sägas ersätta två äldre kvarnar i grannskapet, som nu äro borta: En uppförd vid den nämnda Fagerforsen och en vid Högforsen något längre ned i samma älv.

Sågrörelsen vid Rexed hade i senare tider knappast det anseende som kvarnrörelsen. Den inskränkte sig mest till försågning av s. k. "bondverke", d. v. s. sådant som hemmansägarna inom den närmaste omgivningen sågade till husbehov. Alltså motsvarande det äldre begreppet legosågning. Den såg som nu rivits uppges vara flyttad till Rexed från Ny socken.

*Anders Olsson, Gravås.*