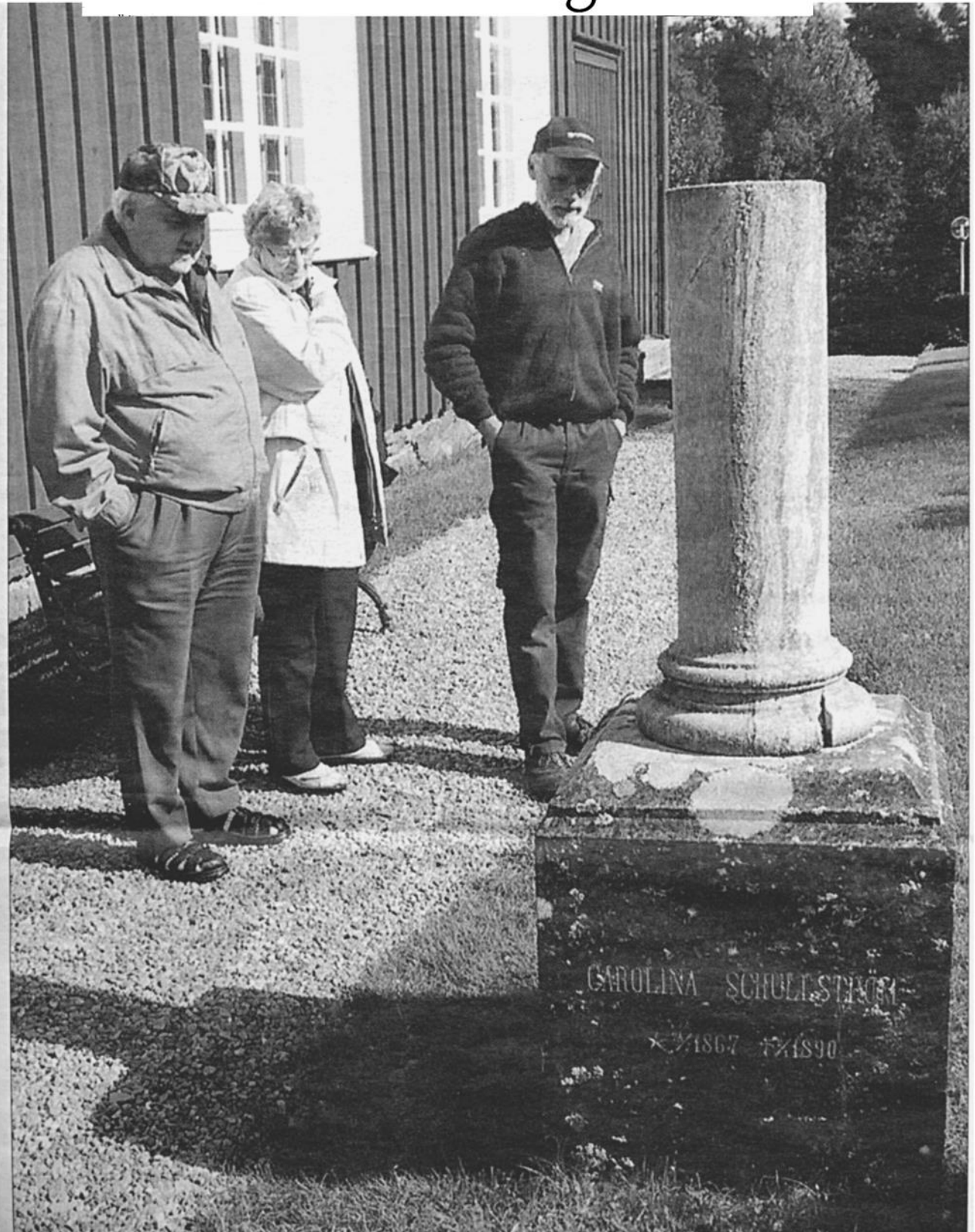


ARVIKA NYHETER 20 september 2004

En **viloplats** som präglats av närheten till gränsen



ALLTID SETT UT SÅN. "Nej, den har alltid sett sån ut, berättar Egon Lundin för sin efterträdare Lars-Erik Risberg samt fd ordsbon Doris Wadman.

Tulltjänsteman, gränsstationsföreståndare, gränsridare... Det märks att Bogens kyrka och dess kyrkogård ligger tätt intill svensknorska gränsen! I serien "Kyrkogårdar i Västvärmland" har nu turen kommit till Bogen, Gunnarskogs pastorat.



Västvärmländska kyrkogårdar

Kontakt hade tagits med kyrkvaktmästaren Lars-Erik Risberg i förväg. Lars i sin tur hade förslagit att hans företrädare Egon Lundin borde vara med på rundvandringen.

– Han kan mest om kyrkogården och vilka som ligger där.

Så en härlig septembertag möttes vi nedanför kyrkan, som ligger högt uppe på en brant kulle.



GRÄNSRIDARE. En av många gravstenar, som minner om att kyrkogården ligger nära svensknorska gränsen.



GOTT SAMARBETE. Bogens fd kyrkvaktmästare Egon Lundin och hans efterträdare Lars-Erik Risberg har fortfarande gott samarbete.

Över en kopp kaffe inne i församlingshemmet berättade Lars och Egon om sina jobb och kyrkans respektive kyrkogårdens historia. Kyrkan byggdes 1851.

Men det var främst om kyrkogården vi skulle prata.

När Egon anställdes som kyrkvaktmästare 1962 hade Bogens församling ganska stor med sina 269 medlemmar. Församlingen har minskat stadigt för att under de senaste åren variera mellan 59-61 "själar". Därmed är församlingen stiftets minsta. Men mest generösa!

Egon minns väl de första åren.

– Det var snålt på den tiden. Jag använde min egen spade och andra verktyg. Det var ofta tungt jobb, men jag trivdes bra ändå.

Egon upptäckte snart att gravkartor fattades och att många gravar saknade sten eller annan markering.

De äldsta gravarnas träkors hade murknat bort och inte heller de smidda korsen hade klarat årets växlingar.

Egon satte igång med ritning av gravkartor, men trots hans flitiga forskning har inte alla gravar kunnat dokumenteras.

Det var mest fattigt folk som skogsarbetare, smeder och småbönder som förr begravdes i Bogen. "Fint folk" valde ofta sin gravplats vid Gunnarskogs kyrka.

Lars flyttade i slutet av 70-talet till Bogen från Göteborg, där han arbetade som trädgårdsanläggare på Botaniska trädgården. Nu skulle han satsa på ett mer nära-naturen-liv.

När han 1985 efterträdde Egon, strömmade nya idéer fram.

– Självklart var jag införstådd med att de

har inte alla gravar kunnat dokumenteras.

Det var mest fattigt folk som skogsarbetare, smeder och småbönder som förr begravdes i Bogen. "Fint folk" valde ofta sin gravplats vid Gunnarskogs kyrka.

Lars flyttade i slutet av 70-talet till Bogen från Göteborg, där han arbetade som trädgårdsanläggare på Botaniska trädgården. Nu skulle han satsa på ett mer nära-naturen-liv.

När han 1985 efterträdde Egon, strömmade nya idéer fram.

– Självklart var jag införstådd med att de gamla traditionerna måste behållas, men...

Det var främst kyrkans närmaste omgivning, som Lars ville förändra. Kyrkan och dess kyrkogård var omsluten av risig skog.

Dessutom behövdes fler parkeringsplatser samt något ställe, där gästade turister eller kyrkogårdsbesökare kunde äta matsäck eller dricka kaffe.

Idag omger stora gräsytor med rastplatser samt en stor äng den vackra kyrkan med dess välsköta kyrkogård. När församlingen firade sitt 150-årsjubileum nyligen klarades dessutom anstormningen av bilburna gäster gott och väl.

Vi startade vid den idylliska rastplatsen utanför kyrkan, men kom snart in på kyrkogården.

Jag får snabbt lära mig att "ju närmare kyrkan, desto finare" gäller även i Bogen. De mer anspråkslösa ligger begravda mer i periferin.

Vi startar till höger om kyrkporten där blickarna direkt faller på "Det avhuggna trädet", som en hög prästman lär ha kallat



FRIMURARE. O G Skogs familjegrav har en liten lucka under Frimurarsymbolen. När en ny urna ska ställas ned, är det bara att lyfta på luckan, berå, pryds av ett Frimurareemhar berättar Egon för Lars.

den. Inte helt utan orsak, även om gravvården mer kan liknas vid en avhuggen pelare, där den står på sin stora sockel.

– Omöjlig att flytta, blir Egons svar vid en fråga om gravvårdens något udda läge.

Det är snålt på titlar i Bogen. Här finns en och annan direktör och fabrikkör, men så när som på diverse yrkestitlar inom tullväsendet lyser titlarna med sin frånvaro.

Egon berättar och berättar, understödd av Lars.

Vi blir stående en stund framför en stor stenplatta, prydd med en Frimurarsymbol.

– Förr fanns också ett järnstaket runt om plattan. Och ser ni den där fyrkanten? De kan man öppna och sedan bekvämt ställa ned en urna under den.

Vi blir lika länge stående framför en sten med den gripande inskriften "Lilla Maj". Den lilla flickan blev bara fyra dagar.

Då är det roligare att stå framför John Guttkes familjegrav, som pryds av de olympiska ringarna. Har man deltagit i OS så har man!



ALLTID TÄND. Utan tvivel är denna grav mest besökt av alla på Bogens kyrkogård. Någon ser till att den lilla lyktan alltid är tänd, sommar som vinter.



OS-SYMBOL. John Guttke vill gärna bli hägkommen för att han deltog i Olympiska spelen.

– Det sägs att Bogenborna ofta går i kyrkan och kan sina psalmer, säger Lars och böjer sig plötsligt ned för att föra undan litet gräs från en liten sten.

– Men det är bara den här stenen som har en inristning med en psalmvers på.

När Egon går förbi en öppen gräsyta, stannar han till.

– Här hade man vintergravarna förr. Kistorna grävdes ned här i väntan på att tjälen skulle gå ur jorden.

Han pekar också ut platsen, där "själv-mördarna" skulle ligga. Idag görs självklart ingen skillnad. Jag hajar till. Två gravar med gravljusen tända mitt på dan?

– Ja, är det inte gripande. Sedan några år tillbaka kommer någon och tänder lam-

pona så att de alltid brinner. Ett ljus räcker i två dygn.

Medan vi vandrat runt har Lars berättat om problemen med att få kyrkogården att blomstra, som han vill.

– Tyvärr är det ingen bra klimatzon här. Vi har så kalla vintrar.

Men så lyser han upp.

– Men rönnarna som jag tog från skogen har klarat sig bra trots att älgarna gärna går in på kyrkogården och kalasar.

Rönn är finnarnas "heliga träd". Självklart ska de finnas här i finnskogsbygden.

Bodil Bohman

0570-71 44 18



SJÄLVSPILLINGAR. "Förr i tiden begravdes alla som begått självmord längst ned mot skogen, berättar Egon.



ROSTAR.

De flesta av de gamla bruksmedernas egenhändigt smidda kors har gått förlorade. Denna finns dock att se strax intill kyrkväggen.



PARKOMRÅDE. Lars-Erik Risberg har förvandlat skogen runt kyrkogården till en inbjudande rastplats.