

Byn med de många hästarna

Gårdsås i Gunnarskog socken är en typisk västvärmländsk jordbruksbygd. Hemmanet består av cirka tjugo brukningsenheter. Som regel hör det skog till fastigheterna, vilket är ett resultat av den jordreform benämnd Enskifte som startade i Skåne i början av 1800-talet för att i mitten av seklet nå upp till Värmland.

Enskiftet innebar en stor förändring av de gamla byarna och motståndet var i början stort. Många höll på det invanda och ville ej lämna sina förra boplatser. De positiva effekterna skulle emellertid snart visa sig och en sådan var bestämmelsen att varje hemman hade rätt till egen skog.

Genom arv och gifte och därmed följande hemmanslyvningar har sedan fastigheterna ändrat struktur. I en del socknar tog skogsbolagen hand om merparten, vilket betydde arbete men på längre sikt även avfolkning. Enbart i Värmland finns det många exempel på detta och vi vet att när den siste bonden lämnat byn är det början till en ny vildmark, som sannolikt aldrig mer kommer att bli uppodlad.

Dessbättre finns det bygder kvar där skogen stannat i enskild ägo och bruknings-sättet kombinerat skogs- och jordbruk fortfarande bedrivs. Detta har alltid varit ett ekonomiskt försvarbart sätt att försörja sig på landsbygden.

Liv och rörelse

Åker man en bit norrut från Arvika kommer man till Gårdsås, där praktiskt taget inga egendomar ligger i lägervall. Ivärtom, här sjuder av liv och rörelse och någon flykt från landsbygden märks inte. Många brukare är yngre

och har ingen tanke på att avveckla jordbruket. Därtill har man skogen att stödja sig på och med en förnuftig och framsynt avverkningsplan räcker skogen länge och tar egentligen aldrig slut. Man skall komma ihåg att ett väl-skött skogsbestånd växer varje dag.

Ett annat utmärkande drag för Gårdsås är att man hållit kvar vid den gamla hederliga arbetshästen. Givetvis är det delvis av intresse för hästavel och av sentimentala skäl, men det är otvivelaktigt så att hästen blir det billigaste transportmedlet, speciellt i skogsbruket. Hästen drivs med medel som frambringas på det egna jordbruket, och värdeinsparningen är endast någon hundralapp per år.

Det är kallblodsraserna ardenner och nordsvensk, som dominerar och i Gårdsås finns många förnämliga avelsdjur. På gården Där Öste hemma hos Kajsa och Lars-Ove Olsson finns en samling förstklassiga ardennerhästar. Äldst är det trevliga fölstoet Lena 112699 med aderton år på sin manke. Lena är stambokförd 1983 och hennes föllista toppas av Dunsy även hon intagen i stamboken och tillhörig Yngve Nilsson, Årbotten. En annan dotter till Lena är tvååriga Bella efter Flanvill 11408, som nu i flera år stått uppställd på gården och gjort god reklam för nutidens ardennerhäst. Flanvill kan utan vidare räknas till kategorin fullstora hästar och är en imponerande representant för vår största och tyngsta hästras. Flanvill är även far till Frej, född 1987 och som har Esita 112117 till mor. Esita har också haft sin hemvist på gården men är sedan några år såld till Lysvik. Sammanlagt har hon lämnat åtta föl och av dem kan nämnas Pärila som efter en tids vistelse i Fredros nu återvänt till Gårdsås.

Värdefull antavla

Far till Pärila är Dunil 11240, vilken är den hingst, som grundlagt ardenneraveln i Gårdsås. Det var år 1982 som Lars-Ove tillsammans med Algot Sjölin förvärvade Dunil från Småland. Dunil var en rastypisk ardennerhingst med en synnerligen värdefull antavla. Han tillhörde hingstlinjen från Dalila d'Hondzocht, vilken alltid varit sparsamt företrädd i svensk ardenneravel. Dock har den visat sig livskraftig och är en av fem som klarat sig bäst under lågkonjunkturen. Mor till Dunil är välkända Maj 110575 som i sin meritlista kan räkna flera stambokförda söner. Vid godkännandet år 1979 erhöll Dunil Falebergs stora Hederspris.

Royne Engblom på Ängåsen har i många år bedrivit framgångsrik avel med nordsvenska brukshästar. Hans första hingst hette Tyst 1769, som var en häst med rasens allra flesta förtjänster. Tyst är sedan en tid ersatt med Uritan 1842 som är en grov bent häst med väldiga ledgångar och korrekta rörelser. Uritan har snabbt gjort sig populär bland stoägarna och ligger i topp av nordsvenska beskällare i hela Värmland.

I Roynes stall hittar vi också de nordsvenska fölstonna Briella 20742 och Mi 21806. Den förra står på tröskeln till det åtråvärda avelsdiplomet. Hon har nio föl och därmed fattas det bara ett. Mi är en av hennes döttrar. Hon stambokfördes 1990 och första fölet är numera en förhoppningsfull tvååring vid namn Relä. Denne finns på Wången och kommer nästa år att visas för avelsvärderingsnämnden. Ännu en Briella-dotter var Ängåsa 21324 som tyvärr fick sluta sina dagar i förtid.

På Nerhagen hos Ingela

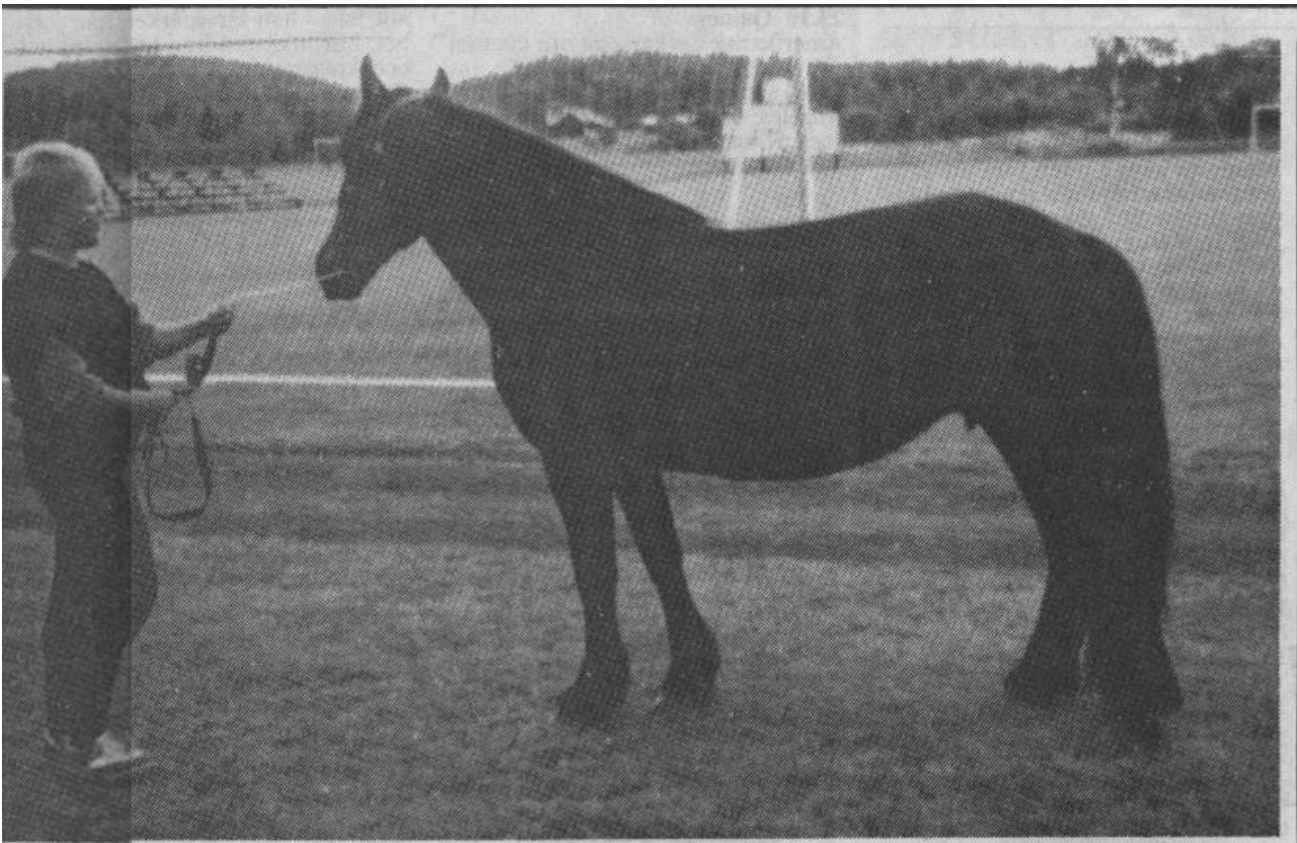
och Per-Olof finns både ardenner och nordsvensk. Tvååriga ardennerstoet Carita är inköpt från Järnskog och tillhör en stostam som vinner allt större terräng. Nordsvensken representeras av Tyra som är född på gården och i år har sitt första föl. Då Tyra har en komplett antavla och fölet är efter nämnde Uritan kommer hon att stambokföras. Tyras mor Nerhags Jänta 21449 är också uppfödd på gården men sedan en tid såld till Mangskog, där hon gjort sig känd som en god körhäst.

"Elidor"

Ännu en gård med arbetshäst är Nystuga. Här bor Jörgen Olsson och hans trogne tjänare heter Elidor, en nordsvensk valack efter Maro 1570. Denne var en hingst som i några år stod uppställd i grannsocknen Mangskog och hann under sin korta tid lämna märkbara spår efter sig. Elidor har nu uppnått den aktningvärda åldern av femton år men håller länge än. Han är en sådan där genomtrevlig häst som är användbar i alla körsior.

Man har ofta gjort den iakttagelsen att så länge hästarna finns kvar består även jordbruket. Naturligtvis går det inte att konkurrera med traktorn på alla plan, men som komplement torde hästen ännu i många år ha en uppgift. Gårdsås är ett exempel på detta och någon risk att hästintresset skall svalna föreligger med stor sannolikhet inte. Hästuppfödning är ett krävande och många gånger förlustbringande arbete men med det intresse som finns i Gårdsås kan vi glädjas åt att ardenner och nordsvensken ännu i lång tid framöver kommer att vara kvar i denna del av Värmland.

Detlof Hector



Nordsvenska stoet Nerhags jänta, hållen av Ingela Axelsson, Gårdsås.

