

År 1915 byggdes Sälboda-dammen om. Arbetsledare och konstruktör var dåvarande maskinisten A G Byqvist.

Sälboda kraftstation är en av landets äldsta

Sälboda vattenkraftstation är en av Sveriges äldsta och dessutom är den första generatorn som installerades redan 1899 fortfarande i drift.

Vattenkraftstationen byggdes av Per Andersson, Arvikas största industriman genom tiderna, men många tyckte, som Stina på

Torpet, att Per hade blivit tokig när han startade bygget.

Forsen vid Sälboda hade utnyttjats tidigare från 1764 till 1871 då det fanns ett järnbruk med fyra stångjärnshammare och två spikhammare vid forsen. 1876 revs järnbruket och ersattes med ett sågverk vid dammen.

Första maskinist blev montören A G Byqvist, som tidigare arbetat vid Östlunds piano- och orgelfabrik i Arvika.

I november 1899 släppte han på vattnet till turbinen och den schweiziska generatorn började snurra och alstra elektrisk vattenkraft för första gången i Västvärmland.

Från Sälboda byggdes en 13 km lång ledning till Arvika där elströmmen framförallt användes vid de större industrierna. Redan efter tre år hade behovet av elkraft ökat så mycket att man installerade generator nummer två.

Med dessa två generatorer kom man upp i en affekt av ca 500 hästkrafter eller 350 kW. Fram till år 1909 klarades Arvikas elbehov med denna station. 1907 byggdes en vattenkraftstation i Jössefors men trots detta tyckte man att det var nödvändigt att höja effekten vid Sälbodastationen. Detta genomfördes genom att dammen byggdes om 1915 och fick en högre fallhöjd. De följande två åren byttes turbinerna ut mot nyare och effektivare. Dessa KMW-turbiner tillverkades i Kristinehamn och fungerar fortfarande perfekt.

Chefsmaskinisten A G Byqvist gjorde själv ritningarna till den nya dammen och han var tillika byggmästare och ansvarig för ombyggnaden. Denna man kunde tydligen det mesta för något senare när landsbygdsledningarna började byggas ledde han även detta arbete. Hans månadslön var 80 kr/månad...

A G Byqvist hade tre söner, Gösta, David och Erik, som valde samma bana som fadern. Gösta Byqvist blev chef för Arvika Elverk och David Byqvist flyttade till

New York, där han blev elingenjör och fick anställning vid New Yorks Elverk. Den tredje sonen, Erik kom att arbeta som maskinist vid Sälboda kraftstation från 1922 fram till 1969 då han pensionerades.

1926 genomfördes den tredje generatorsinstallationen. Den gången fick man ta hand om vattnet som tidigare gick till sågverket. Den här gången blev det en svensk generator och dessutom en KMW-turbin. Även denna generator är fortfarande i drift. Denna sista generator är något större än de övriga, 400 kW.

För att ännu bättre kunna ta vara på vattnet byggde man en liten damm tre km uppströms kraftstationen. Med denna damm kunde man bättre reglera avrinningen från sjön Gunnern och ta till vara det mesta möjliga av vattnet som kom ner till kraftstationen. Från början fanns

det bara en smal stig från Sälboda-dammen upp till regleringsdammen vid Gun-

nern och dessutom fick maskinisten gå sex kilometer för att komma dit och tillbaka.

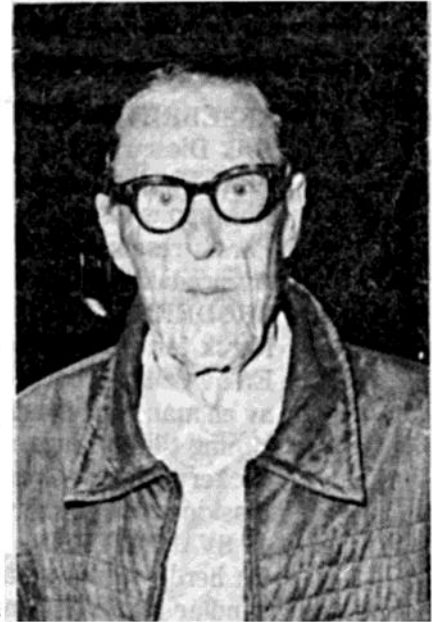
Sedan 1969, då Billerud övertog stationen, är den fjärrstyrd från Jössefors och en maskinist kommer bara på besök en gång per vecka för att kontrollera att ingenting krånglar.

Trots att det rör sig om så gamla maskiner är driftsäkerheten förvånansvärt stor. Visserligen har de gamla turbinerna och generatorerna försetts med moderna oljetrycksvakter som stoppar maskinerna om oljetrycket blir för lågt, men oljepumpen är original.

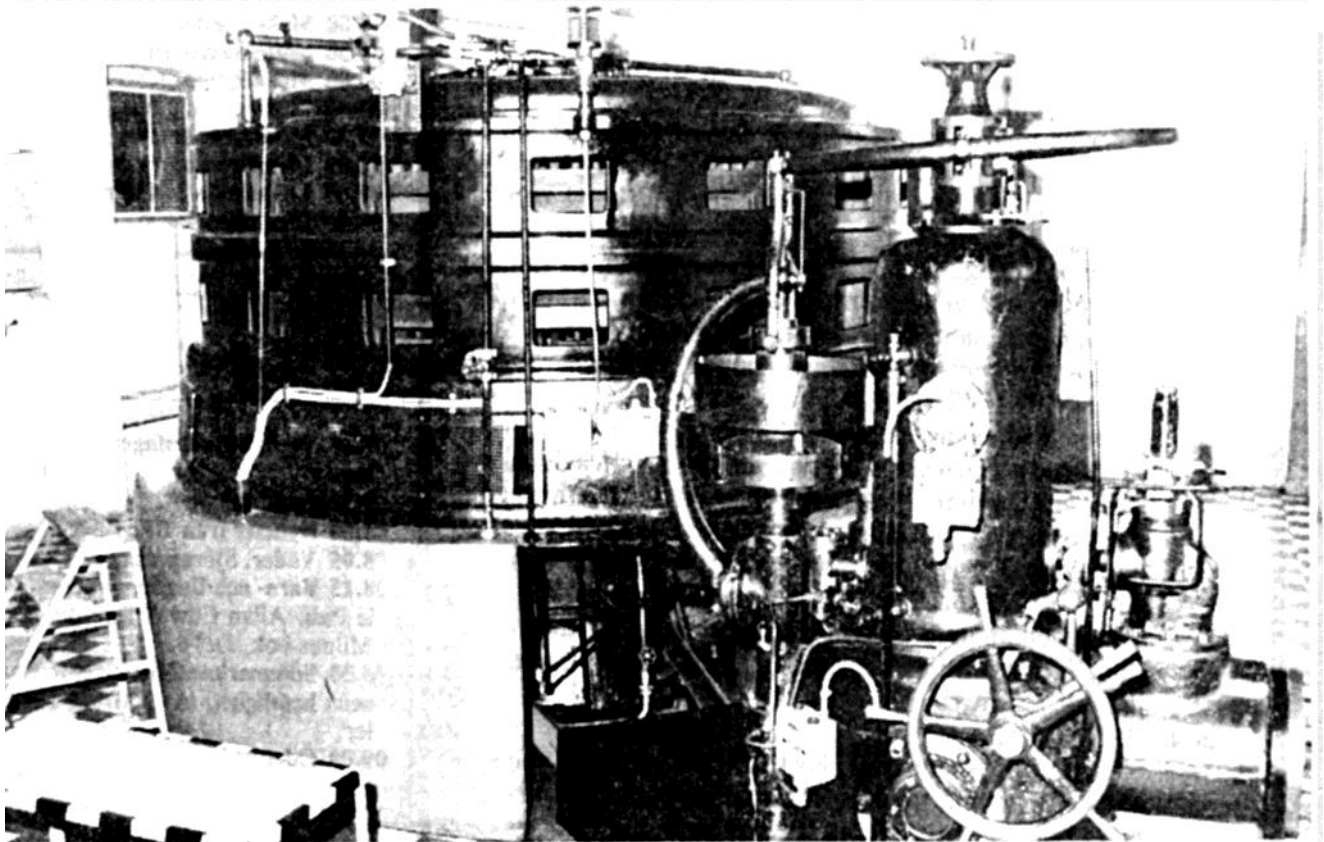
Landets första vattenkraftstation byggdes av Rydals Bomullsspinneri vid Viskan i Västergötland, men den stationen är inte i drift.

De flesta vattenkraftstationer som byggdes tidigare än 1899 är inte i drift eller också har de gamla maskinerna ersatts med modernare.

NISS ERIC ERIKSSON



Kraftstationsföreståndare Erik Byqvist.



Generatoren i Sälboda kraftstation som snurrat sedan sekelskiftet och fortfarande fungerar perfekt.