

Sälboda gård har anor från 1500-talet Bruk som betytt mycket i Västvärmland



Sälboda Herrgård — bruksgård med anor från 1500-talet.



Brukspatron Jakob Juel. Ägare av Sälboda under åren 1785—1800.

Ortsnamnskommissionen härleder namnet ur det fornsvenska Sälbiabodh i betydelsen säterbod. Någon inte allt för avlägsen gård söder ut i bygden torde ha drivit boskapen på sommarbete hit norr om sjön Bjälvern, och man kan antaga, att här funnits en säterstuga för dem, som skulle sköta boskapen här på platsen. Sista ledet -boda i namnet tyder på bosättning. I närgränsande hemmanet Säterud häntyder också namnet på Säter, betesmarker för kreaturen sommartid.

Beträffande namnets ursprung kan man även jämföra med det gamla norsk-svenska ordet sel. Efter att älven kastat sig utför vattenfallet bildas en lugna ett stycke nedanför, ofta med cirklande vattenströmmar. Ordet sel i denna betydelse har förr i tiden brukats här i bygden. Redan i den äldsta skatteboken av år 1503 stavas också namnet Selboda, och samma stavning återfinnes 1542, Selieboda 1550, Selboa 1554 och Selbu 1666. Namnet förekommer i Norge i ex. Selbu

härad samt i en ort med namnet Selbusjö. Stavningen Sällieboda i 1540 års jordebok omges dock både bakåt och framåt i tiden med förstaveln sel. På 1600- och 1700-talen övergår stavningen i Sal-, Säl-, Siäle- och Sieleboda för att fram på 1800-talet bli Sälboda.

1540 års jordebok upptar skattelagde bonden Håkan i östra Sälboda och landbonden Lasse i västra Sälboda. Den senare brukar gården åt en ståndsperson eller möjligen åt kronan. Av skattepålagorna

att döma var båda gårdarna vid denna tid av samma storleksordning som övriga gårdar i trakten.

År 1613 bor i östra Sälboda tre skattlagda bönder, Toll, Olof och Knut och i västra Sälboda Jon.

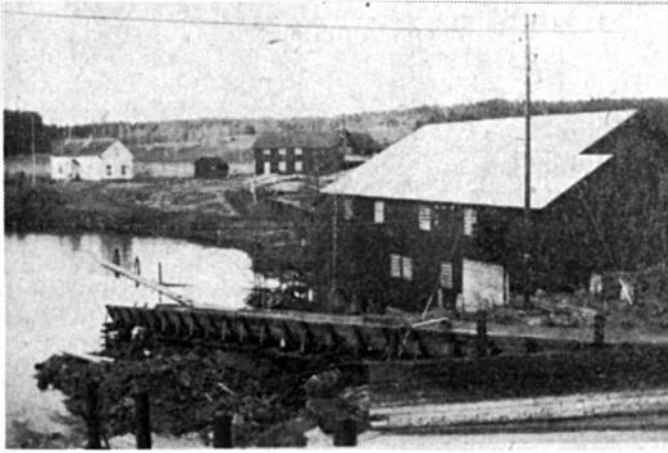
I detta sammanhang intresserar oss västra Sälboda mest, och vi kan mellan år 1600 och 1639 notera den i våra bygder kände jordägaren Per Jönsson Bratt, vilken förmodligen förvärvat hemmanet under frälserätt. Brukaren av gården heter nu Oluff.

Efter Per övertages gården av sonen Gustav Bratt och ärves 1640 av dottern Anna Bratt, gift med kapten Joen Blankenfjell på Wik i Arvika. Nästa ägaren från 1683 blir ryttmästare Hendrick Dreffefeldt också han med anknytning till Wik genom giftermål med änkan efter Joen Blankenfjell.

Mellan åren 1689 och 1725 äges Sälboda av stadsmajoren Carl Örneberg på Norserud,

gift med Joen Blankenfjells på Wik dotter Katarina. Brukaren under Örnebergs tid heter Anders Simonsson.

1725 övertar sonen löjtnant Axel Örneberg gården, men är bosatt på Norserud, där han avled 1762, 76 år gammal. Vid denna tid fanns på norra sidan forsens inte mindre än tre stycken kvarnar, västra Sälbodas tullmäldkvarn, Säteruds samt Kättilruds husbehovskvarnar. Därtill uppförde fogden och bergsmannen Anders Läftman år 1745 en såg på samma sida om forsens. De 1742 utfärdade privilegierna gällde för en avsalusåg, vilken skattlades 1747 för en beräknad sågmängd timmer om 75 tolfter per år. Fram emot slutet av 1700-talet var



Sågen, snickerifabriken och kontoret. Det sistnämnda ett f. d. skolhus. Bilden tagen på 1940-talet.

den utrustad med "två blad".

Sedan år 1700 fanns även en såg på södra sidan forsen, vilken 1742 ägdes av kyrkoherde Daniel Lagerlöf i Arvika. Den ödelades 1744 genom en eldsvåda men återuppfördes och revs slutligen 1763 för att lämna plats för ett järnbruk.

Vid denna tid skymtar i samband med Sälboda följande namn fram i olika sammanhang: Johan Hage, Gustav Magnell, prostinnan Anna Cajsa Geijer, Bengt Rundén, en Adelheim samt Chrispin Löwenhielm.

När man mot mitten av 1700-talet började se sig om efter lämpliga kraftkällor för driften av stångjärns-hammare i våra bygder, aktualiserades även forsen vid Sälboda även kallad Sutareforsen. En bergmästare Ekwall planerade en stångjärns-smedja någonstans utmed Byälven men ansökte i stället om att få urnyttja de erhållna hammarprivilegierna i Gunnarskogs socken, vilket även beviljades. Här kommer emellertid lagmannen Reinhold Antonsson in i bilden. Denne övertog år 1762 privilegierna av Ekwall och inköpte utefter forsen en del mark av hemmanen östra Sälboda, västra Sälboda och Säterud med där befintliga kvarnar och sägar. Efter anvisning på de till koltäkt avsedda skogsområdena, med förbehåll att visa aktsamhet om masteträd samt varning för att inlåta sig på olaga kolning, kunde Antonsson år 1763 på södra sidan om forsen börja uppföra stångjärns-hammare för ut-smide av 600 skeppund (ca 81 1/2 ton) stångjärn per år. En tillöpsränna förde vattnet till

det stora vattenhjulet, som vred drivstocken till stångjärns-hammaren runt, allt utfört i träkonstruktioner och med drivstocken vilande i lagerbockar av sten, smorda med talg och fläsksvålar. Ute vid själva vattenhjulet fick de översköljande vattenmassorna sköta smörjningen. Maskineriet kved och gnisslade och hammarens dova dunkande hördes långt utöver bygden. Utgångsmaterialet, tackjärnet, transporterades hit ända från trakten av Filipstad i östligaste Värmland, där man tog upp malmen ur gruvorna och smälte den till järntackor.

Det är troligt att Reinhold Antonssons svärfader brukspatron Arvikander på Brunnsberg var intresserad i företaget, och att det var efter honom bruket vid Sälboda först kom att kallas Arvikanderström.

Snart nog gick det nyanlagda bruket över till bruksägare Reinhold Löfman i Gröttvol i Gunnarskog på vars mark vid Nordsjöbruket Antonsson uppfört en liknande hammare som vid Sälboda. Brukspatron Löfmans omfattande engagemang i bygden drogs emellertid med så stort upplånat kapital, att en av hans långivare grosshandlare Christian Arfvidsson i Göteborg såg sig nödsakad att år 1770 själv övertaga kontrollen av rörelsen. Det gällde Sälboda stångjärns-hammare jämte två härdar, frälsehemmanet västra Sälboda, hälften av skattehemmanet östra Sälboda, 1/6 av skattehemmanet Säterud samt ytterligare fyra bruk och lägenheter i Gunnarskog, för vilka Löfman häftade i skuld till Arfvidsson för 223000 daler

silvermynt, en anseelig summa i våra dagars valuta.

År 1772 sålde förlagsmannen i Göteborg Sälboda m. fl. bruk och egendomar till hovjunkare Chrispin Löwenhielm. Denna bosatte sig på Sälboda och bytte ut namnet Arvikanderström mot Sälboda bruk, vilket vid denna tid sysselsatte ett tjugotal yrkesmän, de flesta smeder och deras medhjälpare. Annu i dag känner vi igen många smednamn från 1700-talet såsom ex. Fisk, Otter, Brunzell, Backström, Elg, Gäfvert, Holmberg, Grundström, Nyblad, Widing, Hane, Ellström, Bänge, Merkel Skogsberg m. fl.

1785 sålde Löwenhielm i sin tur alla sina verk och fastigheter till norrmannen justitierådet högdäde Jakob Juel. Bland nämnda egendomar antecknas östra och västra Sälboda, en såg med tvänne blad, Säteruds och Kättilruds mjölkvarnar med siktverk nu sammanförda i ett kvarnhus.

I hemlandet var Juel anklagad för förskingring av en anseelig summa pengar ur den norska statskassan, varför hans förmögenhet togs i beslag och blev själv satt på fästning men lyckades med inflytelserika vänners hjälp år 1784 fly till Sverige, där konung Gustav III strax gjorde honom till svensk medborgare.

Sina järnbruk, Sälboda, Rexed, Treskog och Fredros skötte den verksamme Juel med framgång. Han hade sin bostad på Fredros, där han avled år 1800.

I rörelsen efterträddes han av sin syster, som hade mycket kapital investerat samt av hennes make stats-

rådet M. G. Rosencrantz, vilken 1803 förvärvade samtliga andelar i företaget.

Efter giftermål mellan Juels yngsta dotter Elisabet Marie och Erik Wall, född 1776 på Dal, och sedan en tid anställd på Sälboda övertog denne samtliga fastigheter men arrenderade en tid ut bruksrörelsen till Nils Mitander från Filipstad. Walls ungdomliga optimism råde dock inte på de hårda skuldsättningarna och snart nog måste alla bruken återgå till Rosencrantz, vilken i sin tur anställde bröderna Hans och Carl Juel att svara för driften av bruk och egendomar. Det vill synas som om även Wall hade sin bostad på Fredros, därifrån han 1812 avflyttade till Gårdsjö i Gillberga.

År 1812 bytte Sälboda ägare igen, då assessorn och kronofogden på Vagge Erik Edgren köpte hela företaget. Denne tog omedelbart i tu med att rusta upp gårdsbyggnaderna, vilka, eftersom ingen brukspatron bott där på länge, var mycket nedgångna. Förmodligen var den ursprungliga herrgårdsbyggnaden i stil med en större bondgård med tvenne flygelbyggnader. Sammanlagt skulle de tre byggnaderna innehålla fjorton rum samt bagarstuga. 1813 uppförde Edgren den nuvarande gula herrgårdsbyggnaden i två våningar. frontespisar och verandor har tillkommit senare.

Under åren 1815—1817 gick bruket på grund av vattenbrist med nedsatt tillverkning, men förbättringar och utökningar vidtogs så att bruket år 1818 omfattade 1 stångjärns-hammare med två härdar för privilegierade 600 skeppsmide, 1 manufakturverk med



Östgårdsbyggnaden sådan den såg ut 1947.



Smeder vid Sälboda Järnbruk på 1870-talet.

stålugn, 1 knipphammare samt 2 spikhammare och en ässja. I manufakturverket förädlades nu 300 skepp. av brukets stångjärnssmide till spik, bandjärn och bultknippjärn, diverse smide samt en del stål.

Edgren avled på Sälboda 1818, 51 år gammal, och lämnade rörelsen åt sin efterlevande maka i andra giftet Maria Gustava Löwenhielm samt sina barn i första giftet med Ulrika Kjellin, avliden 1810 endast 28 år gammal. Av de åtta barnen i detta äktenskap var nu äldste sonen 17 år gammal.

I bouppteckningen upptages förutom förutnämnda anläggningar och fastigheter egendomar i Säterud, Kättilsrud, Järperud, Bjälverud och Brunskog. Därtill var Edgren hälftendelägare i Gullsbyns handpappersbruk, Lerhols såg i Brunskog samt Hensgårds- torps såg i västra Emtervik. En omfattande rörelse höll vid denna tid på att byggas upp kring Sälboda.

I den nyuppförda herrgårdsbyggnaden utökades bostadsutrymmet med sex rum och sammanlagt för de tre byggnaderna kunde man nu räkna 21 rum. Mot gårdssidan flankeras herrgårdsbyggnaden mot norr av den rymliga stall- och ekonomilängan och på södra sidan av ett par förrådshus, vilka 1962 ödelades av en eldsvåda men blev inte återuppförda.

Slutligen tog äldste sonen Adolf Fredrik Ekman hand om Sälboda. Denne hade studerat juridik och avlagt hovrätts-examen och var just utnämnd till I O notarie vid Göta Hovrätt. Efter att ha förvärvat huvudparten av de många andelarna i bruksrörelsen återstod endast två meddelägare nämligen brodern August samt svågern Anders Unger. Från Koppoms bruk inköpte man ytterligare privilegier för 150 skepp. stångjärnssmide. Men för att begagna sig härav förstärktes man att för detta tillskott erlagga dubbel hammarskatt till kronan. Sälbodas nu privilegierade 750 skepp. drog en skatt av sammanlagt 9 skepp. stångjärn.

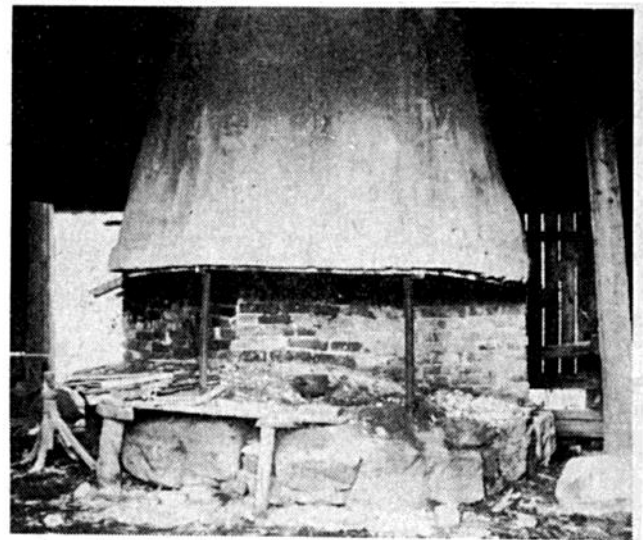
1836 övertogs August Edgrens andel av svågern Jonas Unger, gift med Edgrens syster Ulrika Kristina. De tre bruksägarna hade planer på ännu större tillverkning vid bruket och ansökte om tillstånd att få höja produktionen till sammanlagt 1350 skepp. smide (c:a 184 ton), varvid dubbel hammarskatt skulle utgå för de 750 skepp. som översteg de ursprungliga 600.

Koltäkten var alltid ett problem vid utökad tillverkning, men i detta fall lyckades man i samförstånd med kringliggande bruk erhålla de för bruket erforderliga 1600 storstigar

träkol, c:a 60000 hl.

På Adolf Edgrens tid uppfördes den s. k. Östgårdsbyggnaden till höger om den nuvarande ladugårdslängan. Den är avsedd till bostad för Edgrens bröder. Byggnaden hade från början en viss herrgårdskaraktär, dels med en stor gästbudssal i vardera våningen, dels med en allékantad väg ner mot älven där en bro skulle leda över till herrgårdsparken på andra sidan. Huset beboddes en tid av löjtnant August Edgren. Snart togs dock huset i bruk såsom bostad för anställda. Revs 1951.

Efter Edgrens död 1840 sköttes Sälboda för sterbhusets räkning en tid av förvaltare.



Hård i Stångjärnssmedjan. Bilden från början av 1900-talet.

Först av Mauritz Sandelin till 1842, då denne inköpte Charlottenbergs bruk och sedan av Wilhelm Hallgren intill 1848.

1842 flyttade änkefru Edgren från Sälboda och 1844 såldes hela rörelsen och grosshandlare Wilhelm Röhss och handlande J. C. Bressander i Göteborg för 70000 riksdaler banco. Köpebrevet upptar västra Sälboda, delar av östra Sälboda, Kattersrud, Säterud, Järperud, Björkenäs, Bjälverud, Kyrkobyn jämte Sälboda bruk med 3 stångjärnshårdar och 2 stångjärnshammare för 1350 skepp. smide, 2 manufakturstockar för 1 knipphammare och 2 spikhammare, allt för förädling av 300 skepp. Dessutom Sälboda såg med 2 ramar, Sälboda tullmjölkvarn med 4 par stenar samt Järperuds såg med en ram.

De nya ägarerna företog en omfattande sanering av byggnadsbeståndet på bruket. Det berörde ombyggnad av smedjan, ny bostadsbyggnad, nybyggnad på tegelbruket, ny kantsågbyggnad, ny timmerslussränna samt arbete på Östgårdsbyggnaden. Stora Västgårdsbyggnaden reparades. En kunnig snickare kunde vid dessa arbeten komma upp i en dagsförtjänst av 1,25 riksdaler. Brännvin ingick i löneförmånerna, och under byggnadstiden utportionerades 394 olika portioner av den varan. Ett halvstop (c:a 6 1/2 deciliter) synes ha varit den vanligaste ransonen.